

千代田区立図書館 ジャパンナレッジ講習会

(株)ネットアドバンス

2008/1/31 午後7時30分～午後8時30分

GoogleTM 日本 YAHOO![®] JAPAN でビジネス調査は大丈夫！？

ビジネスパーソンの資料調査の実態①

- 「検索サイトを介して入手できる情報」すなわち「ウェブ検索情報」が、「リアル」の既存メディアである「新聞・書籍・雑誌類」(74.8%)を抜いて、第1位(78.7%)になった。
- 第8位の「検索サイトでのみ提供されている情報」は、主にポータル・サイトを指すとみられるが、今回の調査では18.0%と、ポータル・サイトがビジネスマンの情報源としてあまり重要でなくなっていることを改めて示唆する結果となった。ガートナーではこの結果を、検索エンジンがますます重要な存在になりつつあることを示すとともに、ビジネス情報のリアルからウェブ、有料から無料(あるいは極めて低料金)への流れが加速していることを示すものと分析している。

C|NET (2006年11月9日付)記事 より抜粋
(<http://japan.cnet.com/marketing/story/0,3800080523,20308007,00.htm>)

ビジネスパーソンの資料調査の実態②

ビジネスマンの情報源（ガートナー ITデマンド調査室の2006年5月調査による、単位は%）

| | | |
|------|-------------------------|------|
| 第1位 | 検索サイトを介して入手できる情報 | 78.7 |
| 第2位 | 新聞・書籍・雑誌類 | 74.8 |
| 第3位 | 会社資料(報告書) | 64.1 |
| 第4位 | 講演会・セミナー | 54.6 |
| 第5位 | 研究機関・大学・政府機関、団体などからの報告書 | 47.2 |
| 第6位 | 会議 | 46.3 |
| 第7位 | リアルなコミュニティ | 22 |
| 第8位 | 検索サイトでのみ提供されている情報 | 18 |
| 第9位 | テレビ・ラジオ | 14.1 |
| 第10位 | インターネット上のコミュニティ | 9.9 |
| 第11位 | 口コミ | 7.2 |
| 第12位 | ブログ | 3 |
| 第13位 | その他 | 1.2 |

C|NET（2006年11月9日付）記事より

しかし、、、検索エンジンは万能ではない！！

- あまり知られていないが、実は検索エンジンが検索できる範囲は、ウェブ全体の10-20%に過ぎない！
- 一般的な検索エンジンで調査できるのは「表層ウェブ」と呼ばれる領域。CGIなどを介して表示される「深層ウェブ」(データベースなど)は検索の対象にはなっていない！

⇒ミシガン大学バーグマン教授のレポート

- 検索エンジンで調べられる「表層ウェブ」は、ウェブ全体の実に1/400～1/500に過ぎないという驚愕の事実も！

(<http://www.anc-tv.ne.jp/%7Epeanuts1/Translation/TheDeepWeb/TheDeepWeb.html>)

突っ込んだ情報が必要なビジネス調査では、 深層ウェブを使いこなすのがカギ！

① 深層ウェブ探索のコツ

⇒「目的のページを思い描く—ありそうな情報発信源サイトを探せ！」(京都大学薬学部 金子周司先生)

<http://www3.kulib.kyoto-u.ac.jp/lesson/zengaku/2007/070629resume.pdf#search='金子周司 情報発信源'>

……単にGoogleやYahoo!でキーワードを検索するのではなく、目的とする情報があると思われるサイトを調べ、そのサイト内を再度、調査するといった行動が必要。

② 専門データベース(DB)を使いこなす

⇒専門的なDBは高価、かつ、個人利用を想定しているDBは少ない

⇒各種DBを取りそろえた図書館や施設を活用！

有料のDBはどれくらい有益か？ ①

まずは無料の「EDINET」(金融庁提供)

The screenshot shows the EDINET (Electronic Disclosure for Investor) interface. On the left, there's a navigation menu with options like '五十音検索' (五十音検索), 'EDINETコード検索' (EDINETコード検索), and '業種別検索' (業種別検索). The main content area displays search results for 'トヨタ自動車' (Toyota Motor Corporation) with EDINET code 363003. A '提出本文書' (Submitted Documents) section is highlighted, showing a document titled 'EDINET 提出書類' (EDINET Submission Documents). Below this, a table of contents is visible, listing sections such as '第一部 企業情報' (Part 1: Company Information), '1 主要な経営指標等の推移' (1. Trends of Major Business Indicators), and '2 事業の状況' (2. Business Status). The table of contents is partially expanded to show '1 主要な経営指標等の推移' (1. Trends of Major Business Indicators), which includes a table of financial data.

| 決算期 | 平成16年3月期 | 平成17年3月期 | 平成18年3月期 | 平成19年3月期 | 平成20年3月期 |
|------------------------|------------|----------|----------|----------|----------|
| 売上高 (百万円) | 18,054,280 | - | - | - | - |
| 経常利益 (百万円) | 1,414,008 | - | - | - | - |
| 当期純利益 (百万円) | 944,671 | - | - | - | - |
| 純資産額 (百万円) | 7,460,287 | - | - | - | - |
| 総資産額 (百万円) | 20,742,388 | - | - | - | - |
| 1株当たり純資産額 (円) | 2,226.84 | - | - | - | - |
| 1株当たり当期純利益 (円) | 272.75 | - | - | - | - |
| 潜在株式調整後1株当たり当期純利益 (円) | 272.78 | - | - | - | - |
| 自己資本比率 (%) | 36.0 | - | - | - | - |
| 自己資本利益率 (%) | 12.8 | - | - | - | - |
| 株価収益率 (倍) | 9.7 | - | - | - | - |
| 営業活動によるキャッシュ・フロー (百万円) | 1,329,472 | - | - | - | - |
| 投資活動によるキャッシュ・フロー (百万円) | △1,365,814 | - | - | - | - |
| 財務活動によるキャッシュ・フロー (百万円) | 83,555 | - | - | - | - |
| 現金及び現金同等物の期末残高 (百万円) | 1,629,241 | - | - | - | - |
| 従業員数 (人) | 284,098 | - | - | - | - |
| [注: 平均臨時雇用人員] | [30,818] | - | - | - | - |

金融庁が公開する有価証券報告書のデータベース。無料で利用できる。EDINETへの提出義務はないため、このシステムに登録していない企業の資料は閲覧できない。また、2001年6月1日以降のデータしか閲覧できない。

企業間の数字を比べる際に、フォーマットが必ずしも統一されたものではないので、資料作成時に注意が必要。

※2008年1月25日にテラメント社による虚偽報告が起り、信頼性についても疑問視されている。

EDINET:トヨタ自動車の検索結果ページと有価証券報告書

有料のDBはどれくらい有益か？ ②

「会社四季報」(東洋経済新報社刊) — ジャパンナレッジより

JapanKnowledge | 開じる |

会社四季報 2007年09月14日号 (2007年4集・秋号) Knowledge Searcher を使用する

トヨタ自動車

とよたじどうしゃ
7203 輸送用機器 | 凡例 |

ご注意

「会社四季報」全文検索機能では、「社名」「社名よみ」「特色」「記事」のみ検索対象となります。また、社名は、原則として登記社名を掲載し、当該会社が通称を採用している場合には、その通称社名を掲載しています。

ご案内

JK版「会社四季報」のデータは、書籍版刊行時のものです。書籍刊行後の訂正は会社四季報訂正情報(東洋経済web)をご覧ください。

【決算】 3月

【設立】 1937.8

【上場】 1949.5

【特色】 自動車メーカーで利益世界首位。国内登録車シェア4割強。余資豊富で好財務。世界展開加速

【連結事業】 自動車92(9)、金融5(12)、他3(3)

【海外】 74 (07*3)

【連続増益】 販売計画は4%増の889万台。国内はミニバン全面改良で2%増、低燃費車好調な北米等海外も5%増見込み。設計・物流改善も寄与。資材高や償却負担なし営業増益。1\$115円想定。増配も。

【影響】 中越沖地震で2・5日の生産停止、年内中に代替稼働で補う。次世代のプラグイン・ハイブリッド車で公道試験実施。松下電器と株持ち合い、電池等で連携強化。

【格付】 [SP]AAA(安)[M]Aaa[R]AAA

【本社】 [東京] [名古屋] [工場] [従業] [証券] [銀行] [URL] [株主]

【時価総額】 3年前比+54.2%<順位>全1業種1/106

| 【業績】 | 売上 | 営業利益 | 税前利益 | 利益 | 1株益(円) | 1株割(円) |
|---------|------------|-----------|-----------|-----------|---------|---------|
| ◎05. 3 | 18,551,528 | 1,672,187 | 1,754,637 | 1,171,260 | 355.4 | 65 |
| ◎06. 3 | 21,036,909 | 1,878,342 | 2,087,380 | 1,372,180 | 421.8 | 90 |
| ◎07. 3 | 23,948,091 | 2,238,683 | 2,382,516 | 1,644,032 | 512.1 | 120 |
| ◎08. 3予 | 25,000,000 | 2,280,000 | 2,430,000 | 1,660,000 | 519.1 | 130~140 |
| ◎09. 3予 | 26,000,000 | 2,300,000 | 2,450,000 | 1,670,000 | 522.2 | 140~150 |
| 中06. 9 | 11,471,889 | 1,093,425 | 1,166,134 | 777,216 | 241.4 | 50 |
| 中07. 9予 | 12,300,000 | 1,110,000 | 1,180,000 | 805,000 | 251.7 | 55~60 |
| 四06. 4- | 6 | 5,638,112 | 512,419 | 554,648 | 371,504 | 115.2 |
| 四07. 4- | 6 | 6,522,637 | 675,427 | 739,040 | 491,541 | 154.0 |
| 単08. 3予 | 11,700,000 | 1,130,000 | 1,620,000 | 1,140,000 | 356.5 | |

ニッポンスタイルの関連図典を見る:



トヨタ自動車株式会社 トヨタ トクラウンRS [さらにプロダクトを見る>>](#)

ニッポンスタイル

基本的な企業概要、役員名、財務情報と二期予測など、「会社四季報」ならではの情報を掲載。財務情報はテキストとしてコピーが可能で、エクセルなどの表計算ソフトに貼り付け可能なので、グラフなどの作成が簡単に行える。

| 期間 | 売上 | 営業利益 | 税前利益 | 利益 |
|--------|------------|-----------|-----------|-----------|
| ◎05.3 | 18,551,528 | 1,672,187 | 1,754,637 | 1,171,260 |
| ◎06.3 | 21,036,909 | 1,878,342 | 2,087,380 | 1,372,180 |
| ◎07.3 | 23,948,091 | 2,238,683 | 2,382,516 | 1,644,032 |
| ◎08.3予 | 25,000,000 | 2,280,000 | 2,430,000 | 1,660,000 |
| ◎09.3予 | 26,000,000 | 2,300,000 | 2,450,000 | 1,670,000 |
| 中06.9 | 11,471,889 | 1,093,425 | 1,166,134 | 777,216 |
| 中07.9予 | 12,300,000 | 1,110,000 | 1,180,000 | 805,000 |

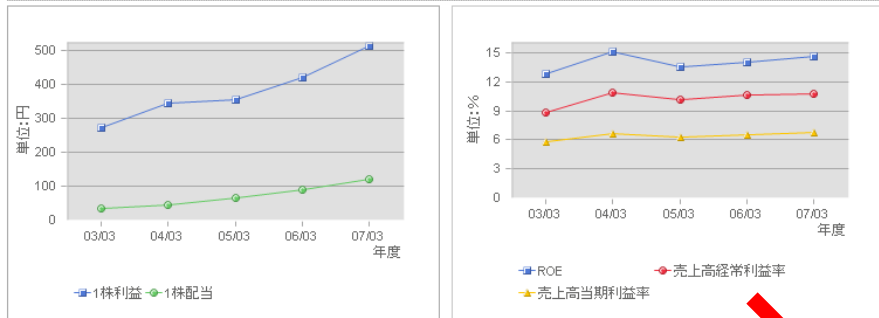
7

有料のDBはどれくらい有益か？ ③

EOL ESPer(有料の企業情報DB)-1

有価証券報告書提出義務のある1部・2部・地方上場、店頭、非上場の国内会社約6,000社を対象とした企業情報の有料DB。詳細なスクリーニング機能や複数企業の比較分析、グラフの表示、マーケットデータの参照など、多彩な機能が利用可能。

経営指標/連結ベース



| | 2003/03/31 | 2004/03/31 | 2005/03/31 | 2006/03/31 | 2007/03/31 | 業種平均 | A | B | C | D | E | F | G | H | I | |
|-------------------|------------|------------|------------|------------|------------|-------------------|---|---------|---------|---------|---------|---------|---------|---------|---|--|
| 1株純資産(円) | 2,226.34 | 2,456.08 | 2,767.67 | 3,257.63 | 3,701.17 | 7203 | | | | | | | | | | |
| 1株利益(円) | 272.75 | 342.90 | 355.35 | 421.76 | 512.00 | EDINETコード | | | | | | | | | | |
| 調整後1株利益(円) | 272.73 | 342.86 | 355.28 | 421.62 | 511.88 | 企業名 | | | | | | | | | | |
| 1株配当(円) | 36.00 | 45.00 | 65.00 | 90.00 | 120.00 | トヨタ自動車株 | | | | | | | | | | |
| 配当性向(%) | 19.8 | 26.0 | 40.5 | 38.3 | 36.7 | 【連結-経営指標】 | | | | | | | | | | |
| 株価収益率(倍) | 9.7 | 11.3 | 11.2 | 15.2 | 14.9 | 1株純資産(円) | | 1956.57 | 2059.94 | 2226.34 | 2456.08 | 2767.67 | 3257.63 | 3701.17 | | |
| 株主資本利益率(ROE)(%) | 12.80 | 15.20 | 13.60 | 14.00 | 14.7 | 1株利益(円) | | 127.88 | 170.69 | 272.75 | 342.9 | 355.35 | 421.76 | 512.09 | | |
| 総資本利益率(ROA)(%) | 4.65 | -- | 5.05 | 5.17 | 5.3 | 調整後1株利益(円) | | -- | 170.69 | 272.73 | 342.86 | 355.28 | 421.62 | 511.8 | | |
| 総資本経常利益率(%) | 6.96 | -- | 7.57 | 7.87 | 8.4 | 1株配当(円) | | 25 | 28 | 36 | 45 | 65 | 90 | 120 | | |
| 売上高成長率(%) | 6.2 | 7.7 | 7.2 | 13.3 | 13.1 | 配当性向(%) | | -- | -- | 19.8 | 26 | 40.5 | 38.3 | 36.3 | | |
| 売上高粗利益率(%) | 24.2 | 19.7 | 19.8 | 19.4 | 19.1 | 株価収益率(倍) | | | | 11.3 | 11.2 | 15.2 | 14.9 | 14.7 | | |
| 粗利益成長率(%) | 8.6 | -12.1 | 7.5 | 11.1 | 15.1 | 株主資本利益率(ROE)(%) | | | | 12.80 | 15.20 | 13.60 | 14.00 | 14.7 | | |
| 売上高営業利益率(%) | 8.4 | 9.6 | 9.0 | 8.9 | 9.1 | 総資本利益率(ROA)(%) | | | | 4.65 | -- | 5.05 | 5.17 | 5.3 | | |
| 営業利益成長率(%) | 21.3 | 22.2 | 0.3 | 12.3 | 19.1 | 総資本経常利益率(%) | | | | 6.96 | -- | 7.57 | 7.87 | 8.4 | | |
| 経常利益成長率(%) | 26.9 | 33.3 | 0.4 | 18.8 | 15.1 | 売上高成長率(%) | | | | 6.2 | 7.7 | 7.2 | 13.3 | 13.1 | | |
| 売上高経常利益率(%) | 8.8 | 10.9 | 10.2 | 10.7 | 10.2 | 売上高粗利益率(%) | | | | 24.2 | 19.7 | 19.8 | 19.4 | 19.1 | | |
| 売上高当期利益率(%) | 5.8 | 6.7 | 6.3 | 6.5 | 6.2 | 粗利益成長率(%) | | | | 8.6 | -12.1 | 7.5 | 11.1 | 15.1 | | |
| 当期利益成長率(%) | 53.3 | 23.0 | 0.7 | 17.1 | 19.1 | 売上高営業利益率(%) | | | | 8.4 | 9.6 | 9.0 | 8.9 | 9.1 | | |
| 株主資本比率(%) | 36.00 | 37.10 | 37.20 | 36.80 | 36.3 | 営業利益成長率(%) | | | | 21.3 | 22.2 | 0.3 | 12.3 | 19.1 | | |
| 流動比率(%) | 145.80 | 116.45 | 114.74 | 107.04 | 100.1 | 経常利益成長率(%) | | | | 26.9 | 33.3 | 0.4 | 18.8 | 15.1 | | |
| 固定比率(%) | 130.32 | 161.29 | 164.67 | 170.41 | 175.6 | 売上高経常利益率(%) | | | | 8.8 | 10.9 | 10.2 | 10.7 | 10.2 | | |
| 総資本回転率(回) | 0.79 | 0.80 | 0.80 | 0.79 | 0.7 | 売上高当期利益率(%) | | | | 5.8 | 6.7 | 6.3 | 6.5 | 6.2 | | |
| 株主資本回転率(回) | 2.17 | 2.21 | 2.15 | 2.14 | 2.1 | 当期利益成長率(%) | | | | 53.3 | 23.0 | 0.7 | 17.1 | 19.1 | | |
| 固定資産回転率(回) | 1.67 | 1.50 | 1.32 | 1.27 | 1.2 | 株主資本比率(%) | | | | 36.00 | 37.10 | 37.20 | 36.80 | 36.3 | | |
| 従業員数(人) | 264,096 | 264,410 | 265,753 | 285,977 | 299,393 | 流動比率(%) | | | | 145.80 | 116.45 | 114.74 | 107.04 | 100.1 | | |
| [従]1人当たり売上(百万円) | 62.8 | 65.4 | 69.9 | 76.2 | 81.3 | 固定比率(%) | | | | 130.32 | 161.29 | 164.67 | 170.41 | 175.6 | | |
| [従]1人当たり営業利益(百万円) | 5.3 | 6.3 | 6.3 | 6.8 | 7.3 | 総資本回転率(回) | | | | 0.79 | 0.80 | 0.80 | 0.79 | 0.7 | | |
| [従]1人当たり経常利益(百万円) | 5.5 | 7.1 | 7.1 | 8.1 | 8.6 | 株主資本回転率(回) | | | | 2.17 | 2.21 | 2.15 | 2.14 | 2.1 | | |
| [従]1人当たり当期利益(百万円) | 3.6 | 4.3 | 4.4 | 4.9 | 5.6 | 固定資産回転率(回) | | | | 1.67 | 1.50 | 1.32 | 1.27 | 1.2 | | |
| | | | | | | 従業員数(人) | | | | 264,096 | 264,410 | 265,753 | 285,977 | 299,393 | | |
| | | | | | | [従]1人当たり売上(百万円) | | | | 62.8 | 65.4 | 69.9 | 76.2 | 81.3 | | |
| | | | | | | [従]1人当たり営業利益(百万円) | | | | 5.3 | 6.3 | 6.3 | 6.8 | 7.3 | | |
| | | | | | | [従]1人当たり経常利益(百万円) | | | | 5.5 | 7.1 | 7.1 | 8.1 | 8.6 | | |
| | | | | | | [従]1人当たり当期利益(百万円) | | | | 3.6 | 4.3 | 4.4 | 4.9 | 5.6 | | |

経営指標、貸借対照表、損益計算書、キャッシュフロー計算書のグラフ機能・加工分析可能なCSVダウンロード機能

有料のDBはどれくらい有益か？ ③

EOL ESPer(有料の企業情報DB)-2

同業他社や任意企業グループの比較分析・並べ替え機能

比較対象項目を選択してください↓

連結-要約損益計算書

年度を選択(クリック)してください↓

[直近期] [2007] [2006] [2005] [2004] [2003] [2002] [2001]

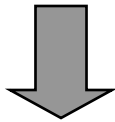
並べ替え設定

連結-要約損益計算書

| 証券コード | EDINETコード | 会社名 | 決算月 | 売上高 (百万円) | 売上原価 (百万円) | 売上総利益 (百万円) | 販売費及び一般管理費 (百万円) | 営業利益 (百万円) | 営業外収益 (百万円) | 営業外費用 (百万円) | 経常利益 (百万円) | 特別利益 (百万円) | 特別損失 (百万円) |
|-------|-----------|-------------|---------|--------------|---------------|----------------|---------------------|---------------|----------------|----------------|---------------|---------------|---------------|
| 3382 | 431495 | ㈱セブン&アイ... | 2007/02 | 5,337,806 | 3,568,335 | 1,769,471 | 1,482,632 | 286,838 | 10,430 | 15,252 | 282,016 | 3,873 | 42,8... |
| 8267 | 431072 | イオン㈱ | 2007/02 | 4,824,774 | 3,086,681 | 1,738,093 | 1,548,365 | 189,728 | 19,539 | 20,963 | 188,303 | 17,064 | 51,6... |
| 9831 | 431154 | ㈱ヤマダ電機 | 2007/03 | 1,443,661 | 1,110,329 | 333,332 | 277,781 | 55,551 | 17,526 | 1,330 | 71,747 | 674 | 1,8... |
| 8263 | 431054 | ㈱ダイエー | 2007/02 | 1,283,888 | 734,887 | 549,001 | 500,693 | 48,308 | 3,843 | 14,863 | 37,288 | 89,980 | 77,1... |
| 8270 | 401198 | ユニー㈱ | 2007/02 | 1,228,946 | 769,552 | 459,394 | 412,251 | 47,142 | 3,930 | 6,157 | 44,915 | 3,288 | 18,9... |
| 8233 | 431003 | ㈱高島屋 | 2007/02 | 1,049,405 | 734,083 | 315,322 | 281,461 | 33,860 | 12,381 | 6,698 | 39,543 | 15,362 | 11,9... |
| 8268 | 431073 | ㈱西友 | 2006/12 | 996,130 | 720,260 | 275,870 | 272,648 | 3,222 | 1,888 | 7,725 | -2,614 | 1,351 | 53,6... |
| 2779 | 431001 | ㈱三越 | 2007/02 | 804,120 | 585,467 | 218,652 | 206,034 | 12,617 | 11,851 | 7,449 | 17,019 | 17,230 | 20,7... |
| 8238 | 431008 | ㈱伊勢丹 | 2007/03 | 781,798 | 556,161 | 225,637 | 193,384 | 32,252 | 8,392 | 7,228 | 33,416 | 2,079 | 3,2... |
| 2730 | 431432 | ㈱エディオン | 2007/03 | 740,293 | 575,802 | 164,490 | 157,544 | 6,946 | 13,069 | 1,384 | 18,631 | 799 | 5,1... |
| 8252 | 431035 | ㈱丸井 | 2007/03 | 552,140 | 341,852 | 210,288 | 166,599 | 43,688 | 3,513 | 2,830 | 44,372 | 791 | 35,4... |
| 9983 | 431237 | ㈱ファーストリテ... | 2007/08 | 525,203 | 276,808 | 248,395 | 183,431 | 64,963 | 4,267 | 4,626 | 64,604 | 1,903 | 3,7... |
| 7513 | 431294 | ㈱コジマ | 2007/03 | 501,335 | 415,995 | 85,340 | 90,887 | -5,547 | 11,432 | 1,530 | 4,354 | 62 | 1,0... |
| 8273 | 431080 | ㈱イズミ | 2007/02 | 446,820 | 330,455 | 116,365 | 92,221 | 24,143 | 1,784 | 1,793 | 24,134 | 290 | 4,6... |
| 8282 | 431141 | ㈱ケーズホールデ... | 2007/03 | 431,118 | 361,071 | 70,046 | 63,910 | 6,136 | 8,924 | 1,150 | 13,910 | 18 | 1,6... |
| 8276 | 431094 | ㈱平和堂 | 2007/02 | 412,771 | 273,415 | 139,357 | 125,865 | 13,491 | 1,171 | 1,182 | 13,480 | 968 | 2,3... |
| 8242 | 431010 | ㈱阪急百貨店 | 2007/03 | 395,950 | 279,365 | 116,584 | 101,820 | 14,763 | 2,607 | 1,270 | 16,100 | 1,541 | 3,3... |
| 8227 | 431152 | ㈱しまむら | 2007/02 | 392,170 | 270,486 | 121,684 | 88,315 | 33,369 | 899 | 444 | 33,823 | 200 | 1,1... |
| 8266 | 431052 | イズミヤ㈱ | 2007/02 | 378,892 | 255,864 | 123,028 | 115,316 | 7,711 | 619 | 1,642 | 6,688 | 2,066 | 4,2... |
| 8175 | 431067 | ㈱ベスト電器 | 2007/02 | 368,979 | 293,502 | 75,476 | 73,395 | 2,081 | 1,919 | 1,659 | 2,340 | 1,935 | 1,1... |

有料のDBを使うためにはどこにいけばよい？

有料DB（特に専門的なものほど）は高価なものが多いため個人での購入は難しい。



しかし、すでに購入している図書館や大学で利用することが可能！



公共図書館
大学
専門図書館

まずは近場の公共図書館で、調べている事柄についての基本的な情報を得、さらにそれらについて詳しい情報を持った他の組織を紹介してもらうといったことが可能！

有料DBを使える施設 —大学図書館を利用する！

- 以前は考えられなかったが、大学の地域貢献が叫ばれ、大学図書館が利用しやすくなった。しかし、、、私学では利用できるDBなどは非常に限られる。
- 首都圏で“使える”大学は？
 - ⇒ ・首都大学東京附属図書館
 - ・横浜市立大学附属図書館
 - ・東京大学総合図書館 . . . など



首都大学東京附属図書館：

【対象】調査研究を行うことを目的として図書情報センターの利用を希望される、都内在住、在勤の18歳以上の方

【利用方法・手続き】「都民利用カード」発行、登録料300円。有効期間は1年間。

【利用可能サービス】閲覧・複写・貸出、DBの利用は不可。参考調査は可。

<http://www.lib.metro-u.ac.jp/tosyokan/riyou-tomin.htm>

横浜市立大学附属図書館：

【対象】横浜市内に在住・在勤の20歳以上 学術文献資料の調査・研究目的

【利用方法・手続き】「市民利用カード」発行、登録料500円。有効期間は1年間。

【利用可能サービス】閲覧・複写・貸出、DB利用は可。電子ジャーナル利用不可。

<http://opac.yokohama-cu.ac.jp/lib/shimin/shiminuser.htm>

東京大学総合図書館：

【対象】制限なし

【利用方法・手続き】直接来館。

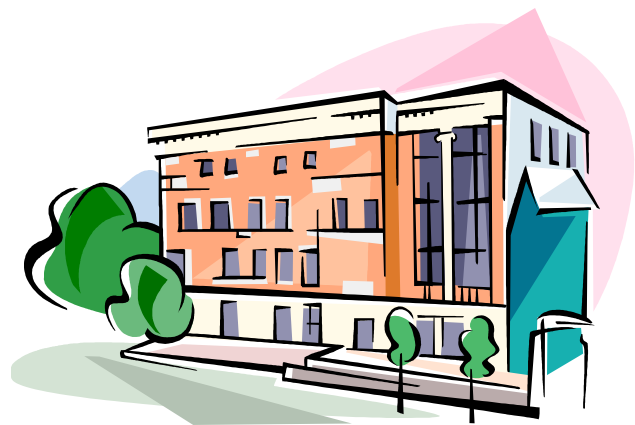
【利用可能サービス】閲覧、参考調査。貸出は不可。FAX、e-mail、ASKサービス(オンライン・レファレンスサービス、<http://libsv.dl.itc.u-tokyo.ac.jp/ask/index.jsp>)による事前調査可(学外の利用者は「東京大学に関する質問」・「東京大学の図書館の所蔵資料に関する質問(所蔵の有無や利用方法等)」に限る)

<http://www.lib.u-tokyo.ac.jp/sogoto/gakugaisha.html>

公共図書館を利用する！

- 大学ほど充実はしていないが、最近はDBを導入する公共図書館が増えてきた。

- “使える”公共図書館は？
 - ⇒ ・東京都立中央図書館
 - ・国立国会図書館
 - ・大阪市立中央図書館 . . . など



東京都立図書館:

【対象】調査研究を行うことを目的として図書情報センターの利用を希望される、都内在住、在勤の18歳以上の方

【利用方法・手続き】「都民利用カード」発行、登録料300円。有効期間は1年間。

【利用可能サービス】閲覧・複写・貸出、参考調査のほか、有料DBも利用可能。

【利用可能DB】: 聞蔵Ⅱビジュアル(朝日新聞)、ヨミダス文書館(読売新聞)、毎日Newsパック(毎日新聞)、マガジンプラス(雑誌検索)、日経テレコン21(日経4紙、企業情報、人事情報、POS情報等)、官報情報検索サービス、LexisNexis JP(法令、判例検索)、法情報総合データベース、CiNii NII 論文情報ナビゲータ、医中誌Web 医療分野の論文検索、理科年表WEB、J-Dream II など

<http://www.library.metro.tokyo.jp/15/15130.html>

国立国会図書館:

【対象】満18歳以上の方

【利用方法・手続き】来館利用のほか、複写、レファレンスは電話やネット経由で利用可能。

【利用可能サービス】閲覧・複写、参考調査のほか、有料DBも利用可能。

【利用可能DB】: ProQuest Newsstand Complete(ProQuest社が提供する世界各国の新聞記事データベース)、Science Direct(Elsevier Science社が提供する科学論文コレクション)ほか、新聞系各種(聞蔵Ⅱ、毎日Newsパック、ヨミダス文書館)、ジャパンナレッジ、JDream II(科学技術文献データベース)、D1-Law(法情報総合データベース)など幅広いデータベースが利用可。

http://www.ndl.go.jp/jp/service/kansai/collection/electronic_1.html#sogo

大阪市立図書館:

【対象】制限なし

【利用方法・手続き】初回のみ登録必要「図書館カード」発行

【利用可能サービス】閲覧・複写、貸出、参考調査のほか、有料DBも利用可能。

【利用可能DB】: 「聞蔵Ⅱビジュアル」「日経テレコン21」「ヨミダス文書館」「判例体系」「医中誌Web」「ジャパンナレッジ」など公共図書館としては異例なほどDB導入に積極的。

<http://www.oml.city.osaka.jp/topics/shoyodb.html>

検索上手への近道 ①

- 有用なDBがたくさんあるのはわかったが、多すぎてどう使いこなせばいいのかわかりません。まずは何をどう調べると効率的なのでしょうか？



「わからんことがあれば、恥ずかしがらずにまず百科事典を引け」

「なぜ百科事典なのか。それは百科事典があらゆる領域を包含し、これから調査する主題の定説・通説を記述しているからだ。考えてみれば簡単なことだが、斯界(しかい)の権威による凝縮された解説は、知識を得る際の確実な早道であることはいうまでもない」



『図書館に訊け』(筑摩書房) 井上真琴著

検索上手への近道 ②

妹尾 堅一郎 東京大学特任教授 先端科学技術研究センター
『考える力をつけるための「読む」技術』(ダイヤモンド社) 著者

「(最近の若いビジネスパーソンは)企画や仕事について、基本的な調査ができない。言い換えるなら、関連分野の基礎となる知識をどうやって得たらいいかわからないという人が、かなりいるのです。

もっとも、この手の人を指導するのは簡単です。百科事典を調べさせるのです。ところが、そう説明すると、たいてい参加者たちは「なぜ？」といわんばかりの顔つきになります。なかには「もっと新しい知識を得ないと仕事になりません」と言ってくるビジネスマンすらいます。もちろん、最新の情報を得るため、専門書を調べたり市場で情報収集することは大切です。ただ、専門書や最新の報告書は、各分野の定説や通説の理解を前提に書いてあります。その分野について何の知識もない人間が、いきなり読んで理解できる代物ではないのです。市場調査についても同じです。業界の通説を知らないで、有効な情報収集などできるはずがありません」 (JK Voiceより抜粋)

<http://www.jpanknowledge.com/guest/login/people/pp1200212.html>

百科事典を使った調べものの事例

国会図書館の「レファレンス協同データベース」

: 全国の図書館から集められた、参考調査(レファレンス)の内容を記したもの。
具体的な調査内容が閲覧できる。

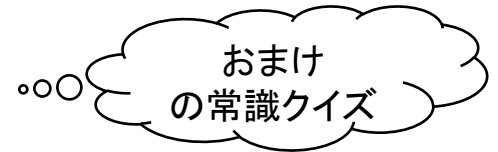
国立国会図書館の例

Q 住宅用分電盤の市場動向を調べたい。

A 1.住宅用分電盤とは

まず住宅用に限定しない分電盤についてですが、分電盤とは分岐過電流遮断器を基板に集合して取り付けられたものを指します(当館契約のデータベースJapanKnowledge収録の「日本大百科全書」より)。分岐過電流遮断器とは幹線と分岐回路との分岐点から負荷側に取り付けられる過電流の遮断能力を持つ開閉器であり、端的に言えば分電盤は電気を安全に使うための機器です。分電盤については日本配電制御システム工業会が規格を設けていますが、特に住宅用分電盤については日本配線器具工業会が自主規格を定めています。この規格には高性能規格と高機能規格という2種類があり、いずれかの規格に適合していれば、メーカーは日本配線器具工業会が発行する規格適合認定シールを貼ることができます。なお、住宅用分電盤の詳細については日本配線器具工業会住宅盤専門委員会HP (<http://www.jewa-hp.jp/homepanel.html>)で簡潔にまとめられています。

<http://crd.ndl.go.jp/GENERAL/servlet/detail.reference?id=1000040591>



- Q1 本日はやんごとない用事がありまして、お先に失礼いたします。
- Q2 雨が小止(こや)みになったので、多少濡れるのは覚悟して、地下鉄の入り口めざして駆け出した。
- Q3 私どもでは役不足で、御社の仕事は任せられないとおっしゃるのですか？
- Q4 電話では、相手の表情がわからず、真心のこもらない慇懃(いんぎん)な受け答えをして、不愉快な思いをさせてしまう。
- Q5 「あなただけに教える特別な情報なんですよ」などと、口先三寸で金をだまし取られてしまう。
- Q7 彼は、その界限で悪いうわさの絶えない、折り紙付きの不良だ。
- Q8 今度の企画を成功させて、汚名挽回(ばんかい)と行こう。
- Q9 ぽかぽかとした小春日和の中、春の野山を散策しようと、家族で出かけました。

Q1 「やんごとない」の使い方が間違っています。「やんごとない(止ん事無い)」は、「止む事無し」が一語化したもので、**家柄や身分がひじょうに高い、高貴であるという意味**で、「やんごとない生まれ」のように用います。ここでは「よんどころない」「やむをえない」などとするのが適当でしょう。「よんどころない(拠所無い・拠無い)」は、そうするよりしかたがないという意味です。

Q2 「小止み」の使い方が間違っています。例文では、まだ少し雨が降っている状態を言い表していますが、「小止み」は、**雨や雪などがしばらくの間降りやんだ状態**を言い、「雪が小止みなく降る」のように用います。ここでは、「小降りになったので」とでもすべきでしょう。

Q3 「役不足」の使い方が間違っています。「役不足」は、もともと、俳優などが割り当てられた役に不満を抱くことで、それが転じて、**力量に比べ、役目が不相応に軽いことの意味**で使われるようになりました。例文は、役目が低すぎることに不満を感じているのではなく、自分の力量を見くびられたことが不服なわけですから、「力不足」「力量不足」などを使って言い表します。

Q4 「慇懃」の使い方が間違っています。「慇懃」は、**真心がこもっていて、礼儀正しいことの意味**で、「慇懃なあいさつ」のように使います。ここでは「慇懃」を除くか、「慇懃無礼な」とでもすべきでしょう。

Q5 「口先三寸」が間違いです。正しくは「舌先三寸」で、口先だけでうまく相手をあしらうことの意味になります。例文は、「口先」にも**「舌先」同様、本心でない上辺だけの言葉という意味**があり、「口先で人を言いくるめる」のように用いるため、勘違いしたものでしょう。

Q6 「折り紙付き」の使い方が間違っています。「折り紙付き」は、本来、鑑定保証書がついていることで、転じて、**そのものの価値・資格などに定評のあること、保証ができることの意味**で用います。例文では、「不良」を強調するために使っていますが、通常このような使い方はできません。「札付きの」などが適当です。

Q7 「汚名挽回」が間違いです。正しくは「汚名返上」または「名誉挽回」とすべきところです。「挽回」は、**失ったものを取り戻して、もとの状態にすることの意味**で用いるため、「汚名」を挽回しても、名誉は得られません。

Q8 「小春日和」の使い方が間違っています。「小春」は、初冬の、穏やかで暖かい春に似た日和が続くころのことで、「小春日和」は、**初冬のいかにも小春らしい穏やかで暖かい日和という意味**になります。例文のように、春の季節には使えません。